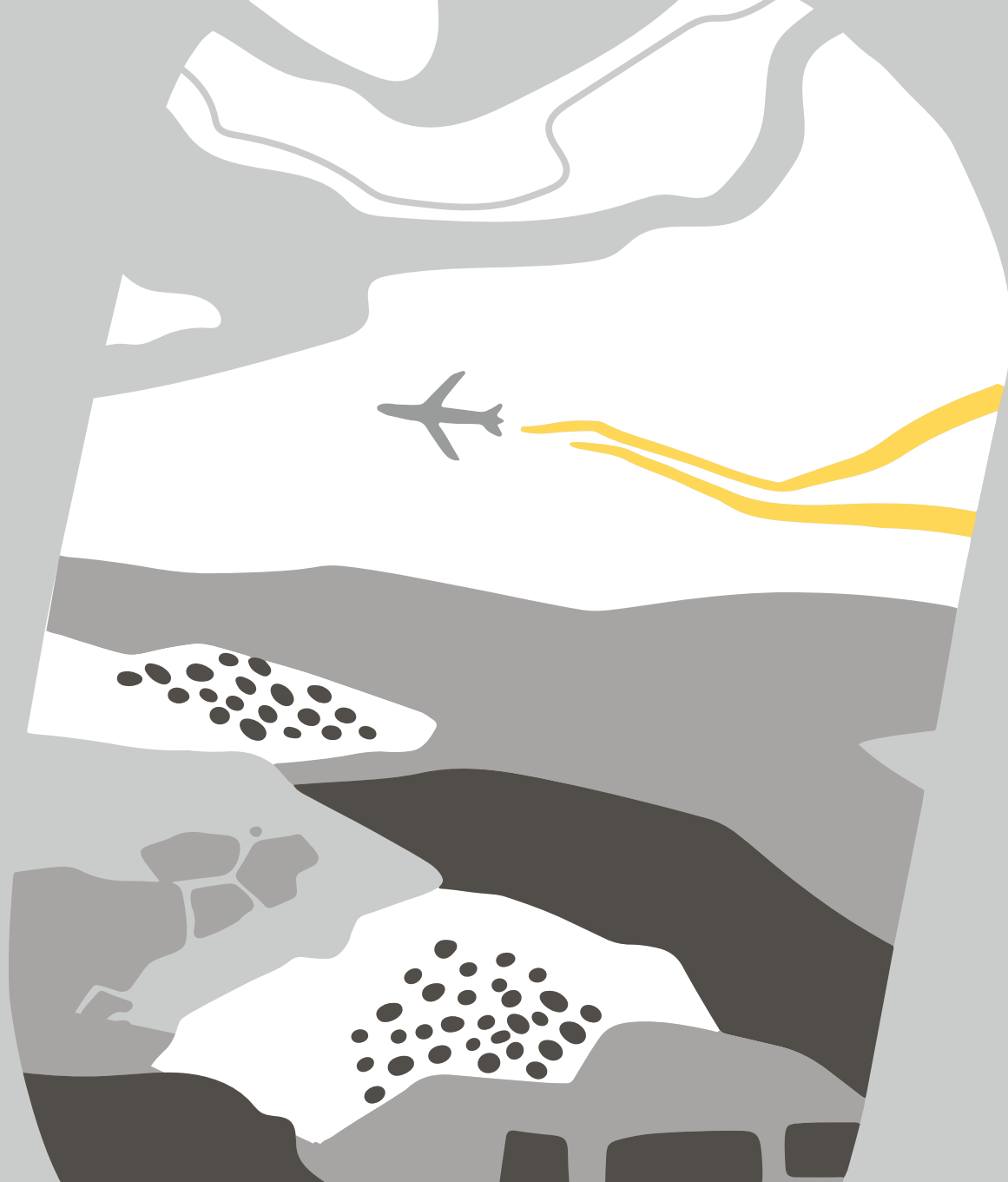


AS Tallinna Lennujaam I kvartali aruanne

01.01.2022-31.03.2022



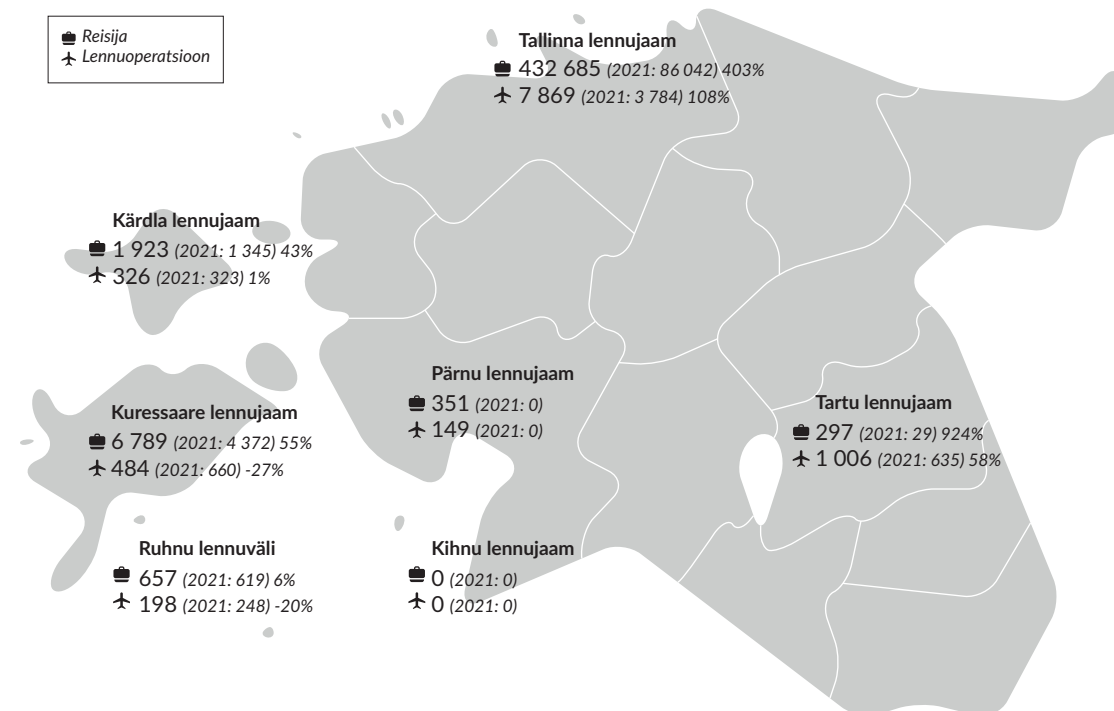
Olulisemad näitajad

2022. aasta esimese kvartali ülevaade

- Esimeses kvartalis läbis Tallinna lennujaama 432 685 reisijat ning toimus 7 869 lennuoperatsiooni.
- Regionaalseid lennujaamasid läbis 10 017 reisijat ja teostati 2 163 lennuoperatsiooni.
- Märtsi lõpuks toimusid lennud 35 otsesihtkohta, mida teenindas 12 lennufirmat.
- Taasavati Tartu-Helsingi lennuühendus.
- Kontserni EBITDA oli 4,4 mln eurot ja puhaskasum 2,4 mln eurot.
- Kontsern investeeris esimeses kvartalis kokku 1,9 mln eurot.
- Veebruaris liitus AS Tallinna Lennujaam Rohetiigri koostööplatvormiga.

Joonis 1.

AS Tallinna Lennujaam 2022. aasta I kvartali reisijate ja lennuoperatsioonide arv võrrelduna eelmise aastaga



Olulisemad majandusnäitajad

Kontserni olulisemad 2022. aasta
I kvartali tegevusnäitajad
ja võrdlus 2021 aastaga



	2022 jaan-märts	2021 jaan-märts	Muutuse %
Reisijaid Tallinna lennujaamas	432 685	86 042	403%
Lennuoperatsioone Tallinna lennujaamas	7 869	3 784	108%
Reisijaid regionaalsetes lennujaamades	10 017	6 365	57%
Lennuoperatsioone regionaalsetes lennujaamades	2 163	1 866	16%
Keskmine töötajate arv taandatud täistööajale	494	468	6%
Müügitulu mln eurodes	11,9	4,8	146%
Äritulu kokku mln eurodes	15,3	8,7	77%
Ärikasum enne kulumit mln eurodes	4,4	1,5	186%
Puhaskasum mln eurodes	2,4	-0,4	722%
Rahavood äritegevusest mln eurodes	4,7	0,2	2865%
Investeeringud mln eurodes	1,9	5,7	-67%
Omakapitali tootlus	2,0%	-0,4%	593%
EBITDA marginaal	37%	32%	16%

Juhatuse esimehe pöördumine



Hea lugeja

2022. aasta esimene kvartal esitas meile väljakutseid, milleks keegi meist valmis ei osanud olla. Siiani tundub raske mõista, et 21. sajandil võiks Euroopas puhkeda sõda. Sellele vaatamata jätkasime lennujaamades üle Eesti oma tavapärasest tööd ning saame jätkuvalt kinnitada, et lennud Euroopa sihtkohtadesse toimuvad turvalistel trajektooridel.

Käesoleva aasta esimeses kvartalis läbis Tallinna lennujaama 432 685 reisijat, mullu samal perioodil oli reisijaid 86 042 ehk reisijate arv tegi läbi viiekordse kasvu. Seoses sõjategevuse algusega Ukrainas katkesid märtsis ühendused Kiievisse ja Kharkivisse, kuid see otsesest mõju reisijate arvule ei avaldanud. Head reisijate arvu võisime näha ka regionaalsetes lennujaamades, mida läbis kvartali jooksul kokku 10 017 reisijat.

Märtsi lõpu seisuga toimusid regulaarlennud 35 liinil, mida teostas 12 lennufirmat. Kõige rohkem lennati suurematesse sõlmjaamadesse Helsingisse, Frankfurti ja Stockholm. Tellimuslendude reisijad moodustasid 11% kõigist reisijatest ning põhiliselt lennati Egiptusesse ja Kanaari saartele.

Märtsis avas Ryanair lennuühenduse Tallinn-Veneetsia liinil ning taastusid lennuühendused Dublini, Malaga ja Nice'ga. Tartu lennujaamast taastus 28. märtsil regulaarühendus Helsingiga.

Reisijate ja lennuoperatsioonide arvu kasv peegeldas ka majandustulemustes – kolme kuu kokkuvõttes oli

kontserni EBITDA 4,4 mln eurot, töustes eelmise aasta võrdluses 2,8 mln euro ehk 186% võrra. Kontserni puhaskasum oli 2,4 mln eurot (võrdluseks möödunud aastal teenis kontsern esimese kolme kuuga kahjumit 0,4 mln eurot).

Sarnaselt paljudele teistele sama sektori ettevõtetele, mõjutas meie kasumit positiivselt poolelt tegevusmahtude kasv, negatiivse poole pealt aga inflatsioon. Kontserni tulud olid esimeses kvartalis kokku 15,3 mln eurot, suurenes eelmise aasta võrdluses 77%. Ärikulud seevastu olid 12,9 mln eurot, mida oli 3,9 mln euro võrra rohkem kui eelmise aasta samal perioodil. Kõige suurem kulude tõus toimus kaupade, materjalide ja teenuste, näiteks elektrienergia, gaasi ja diisli, kategoorias. Samuti suurendas pikk ja lumerohke talv ka jäätõrjematerjalide kulu, kus toimus samuti hindade tõus.

Vaatamata hindade üldisele tõusule jätkame strateegiliselt oluliste investeringutega. Esimeses kvartalis tegime investeringuid kogumahus 1,9 mln eurot, mille eest teostati töid nii Tallinnas kui ka regionaalsetes lennujaamades.

Märtsi lõpus läks lennujaam üle suvisele lennuplaanile, mis toob endaga kaasa sihtkohtade, reisijate ja lennuoperatsioonide arvu tõusu. Igaüks leiab endale lennuplaanis mõne toreda koha, mida avastama minna. Lennukat suve!

Riivo Tuvike
juhatuse esimees

AS Tallinna Lennujaam konsolideeritud majandustulemus (auditeerimata)

01.01.2022-31.03.2022



Tabel 2. Kontserni bilanss võrreldes eelneva aasta lõpu seisuga

tuhandetes eurodes	3.31.2022	12.31.2021	Muutus	Muutuse %
Varad				
Põhivara				
Materiaalne põhivara	178 380	179 218	-838	0%
Ettemaksed materiaalse põhivara eest	1 953	1 942	11	1%
Immateriaalne põhivara	559	565	-6	-1%
Kasutamissoiguse esemeks olev vara	51	59	-8	-13%
Kinnisvarainvesteeringud	14 513	14 737	-225	-2%
Põhivara kokku	195 456	196 521	-1 065	-1%
Käibevara				
Varud	926	527	399	76%
Nõuded ja ettemaksed	9 431	11 425	-1 994	-17%
Raha	48 554	49 814	-1 260	-3%
Käibevara kokku	58 911	61 766	-2 854	-5%
Varad kokku	254 367	258 287	-3 920	-2%

tuhandetes eurodes	3.31.2022	12.31.2021	Muutus	Muutuse %
Omakapital				
Aktiivkapital	45 617	45 617	0	0%
Kohustuslik reservkapital	2 510	2 510	0	0%
Jaotamata kasum	70 529	68 155	2 374	3%
Omakapital kokku	118 656	116 282	2 374	2%
Kohustused				
Pikaajalised kohustused				
Võlakohustused	45 394	45 394	0	0%
Kapitalirendi kohustused	28	27	1	3%
Sihtfinantseerimine	80 368	80 773	-405	-1%
Muud võlad	181	181	0	0%
Pikaajalised kohustused kokku	125 971	126 375	-404	-0%
Lühiajalised kohustused				
Võlakohustused	3 422	3 663	-242	-7%
Kapitalirendi kohustused	24	33	-9	-27%
Võlad ja ettemaksed	6 295	11 934	-5 639	-47%
Lühiajalised kohustused kokku	9 741	15 630	-5 890	-38%
Kohustused kokku	135 711	142 005	-6 294	-4%
Kohustused ja omakapital kokku	254 367	258 287	-3 919	-2%

Tabel 3. Kontserni kasumiaruanne võrreldes eelneva aastaga

tuhandetes eurodes	2022 jaan-märts	2021 jaan-märts	Muutus	Muutuse %
Müügitulu	11 860	4 817	7 042	146%
Lennundustulu	2 719	1 024	1 695	166%
Mittelenndustulu	9 140	3 793	5 347	141%
Reisijate ja lennukite teenindamine (GH)	5 442	2 030	3 413	168%
Ärikinnisvara ruumide üür ja muu rent	1 344	1 095	250	23%
Reisijatega seotud teenused	1 983	444	1 539	346%
Muu mittelenndustulu	371	225	146	65%
Muud äritulud	3 444	3 851	-407	-11%
Tegevuskulude sihtfinantseerimine	2 324	2 974	-650	-22%
Varade sihtfinantseerimine	1 043	842	201	24%
Muu äritulu	77	35	42	119%
Tulud kokku	15 304	8 668	6 636	77%

tuhandetes eurodes	2022 jaan-märts	2021 jaan-märts	Muutus	Muutuse %
Kaubad, materjal ja teenused	-4 790	-2 738	-2 052	75%
Mitmesugused tegevuskulud	-382	270	-652	-242%
Tööjõukulud	-4 697	-3 811	-886	23%
Põhivara kulum ja väärtuse langus	-2 984	-2 716	-268	10%
Muud ärikulud	-18	-17	-2	11%
Kulud kokku	-12 872	-9 012	-3 860	43%
Ärikasum	2 432	-344	2 776	807%
Finantstulud ja - kulud	-57	-38	-19	50%
Aruandeaasta kasum	2 374	-382	2 756	721%
EBITDA¹	4 373	1 531	2 842	186%
Aruandeaasta koondkasum	2 374	-382	2 756	721%

¹ EBITDA = ärikasum - põhivara kulum - varade sihtfinantseering

Tabel 4. Kontserni rahavoogude aruanne võrreldes eelneva aastaga

tuhandetes eurodes	2022 jaan-märts	2021 jaan-märts	Muutus	Muutuse %
Põhitegevuse rahavood				
Laekumised klientidelt	15 460	6 138	9 321	152%
Tarnijatele ja töötajatele tasutud	-12 969	-8 481	-4 488	53%
Saadud intressitulu	2	1	1	170%
Makstud intressid	-24	-16	-9	55%
Saadud tegevuskulude sihtfinantseerimine riigieelarvest	2 267	2 517	-250	-10%
Põhitegevuse rahavood kokku	4 736	160	4 576	2865%
Rahavood investeerimisest				
Tasutud immateriaalse, materiaalse põhivara ja kinnisvarainvesteeringute soetamisel	-6 487	-7 455	967	-13%
Laekunud materiaalse põhivara müügist	0	1	-1	-100%
Saadud põhivara sihtfinantseerimine ÜF rahad	750	2 089	-1 339	-64%
Rahavood investeerimisest kokku	-5 737	-5 365	-372	7%

tuhandetes eurodes	2022 jaan-märts	2021 jaan-märts	Muutus	Muutuse %
Rahavood finantseerimisest				
Saadud laenu tagasimaksed	-250	-250	0	0%
Saadud kapitalirendi maksed	-8	-10	2	-17%
Rahavood finantseerimisest kokku	-258	-260	2	-1%
Rahavood kokku				
Raha ja raha ekvivalendid aruandeperioodi algul	49 814	49 530		
Raha ja raha ekvivalendid aruandeperioodi lõpul	48 554	44 065		
Raha ja raha ekvivalentide muutus	-1 260	-5 465		

Tabel 5. Tallinna lennujaama lennundusandmed

	2022 jaan-märts	2021 jaan-märts	Muutus	Muutuse %
Reisijad kokku	432 685	86 042	346 643	403%
Lennuoperatsioonid	7 869	3 784	4 085	108%
MTOW	190 647	60 942	129 705	213%
Kaup ja post, tonnides	2 763	2 192	570	26%



Tabel 6. Regionaalsete lennujaamade lennundusandmed

	2022 jaan-märts	2021 jaan-märts	Muutus	Muutuse %
Kärdla lennujaam				
Reisijad	1 923	1 345	578	43%
Lennuoperatsioonid	326	323	3	1%
MTOW	1 197	1 207	-10	-1%
Kuressaare lennujaam				
Reisijad	6 789	4 372	2 417	55%
Lennuoperatsioonid	484	660	-176	-27%
MTOW	3 132	3 643	-511	-14%
Tartu lennujaam				
Reisijad	297	29	268	924%
Lennuoperatsioonid	1 006	635	371	58%
MTOW	1 355	757	598	79%
Pärnu lennujaam				
Reisijad	351	0	351	
Lennuoperatsioonid	149	0	149	
MTOW	204	0	204	

	2022 jaan-märts	2021 jaan-märts	Muutus	Muutuse %
Kihnu lennuväli				
Reisijad	0	0	0	
Lennuoperatsioonid	0	0	0	
MTOW	0	0	0	
Ruhnu lennuväli				
Reisijad	657	619	38	6%
Lennuoperatsioonid	198	248	-50	-20%
MTOW	300	384	-84	-22%
Regionaalsed lennujaamad kokku				
Reisijad	10 017	6 365	3 652	57%
Lennuoperatsioonid	2 163	1 866	297	16%
MTOW	6 188	5 991	197	3%

- 📶 www.tallinn-airport.ee
- ✉ E-post: administration@tll.aero
- ☎ Telefon: +372 605 8700
- 📠 Faks: +372 605 8701
- 📘 facebook.com/tll.aero
- 🐦 twitter.com/tllairport

